

# Ri505A 2015

*Potencializa tus ventas  
y controla tus operaciones*

## Guía Inicio Rápido

El más confiable y versatil sistema de control en autotanques



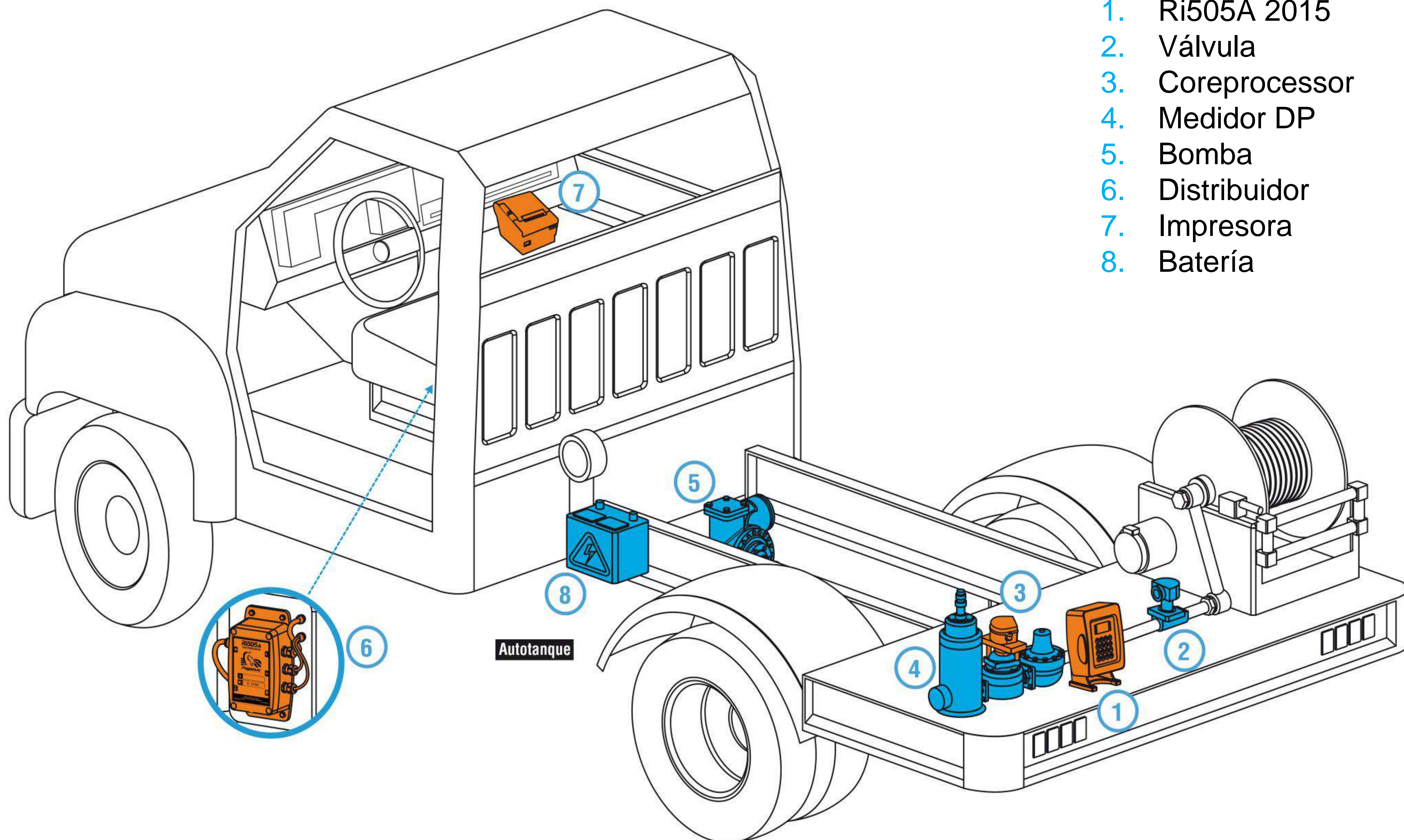


# Ri505A AUTOTANQUE 2015

## Localización de componentes, Medidor DP

### Componentes:

1. Ri505A 2015
2. Válvula
3. Coreprocessor
4. Medidor DP
5. Bomba
6. Distribuidor
7. Impresora
8. Batería



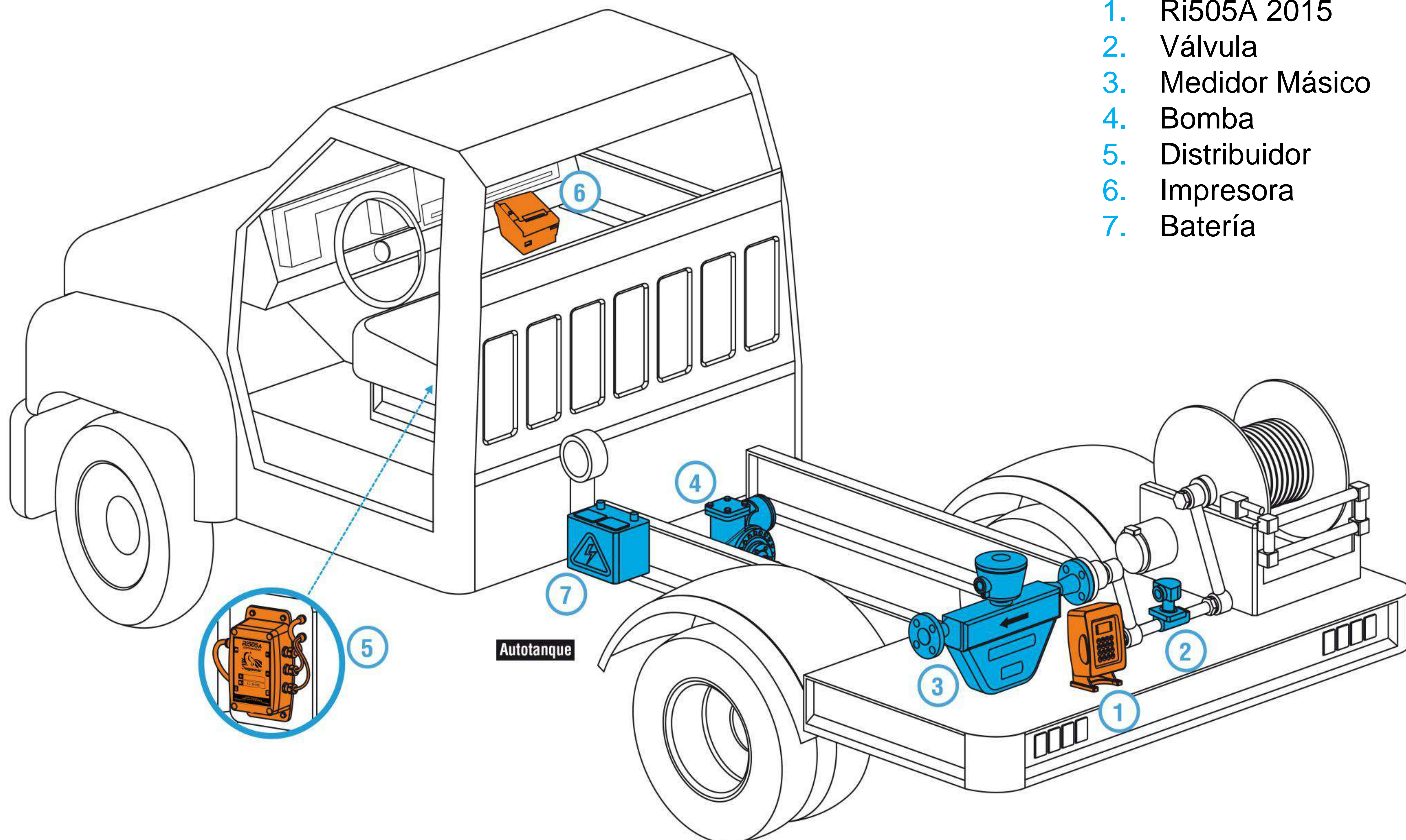


# Ri505A AUTOTANQUE 2015

## Localización de componentes, Medidor Másico

### Componentes:

1. Ri505A 2015
2. Válvula
3. Medidor Másico
4. Bomba
5. Distribuidor
6. Impresora
7. Batería





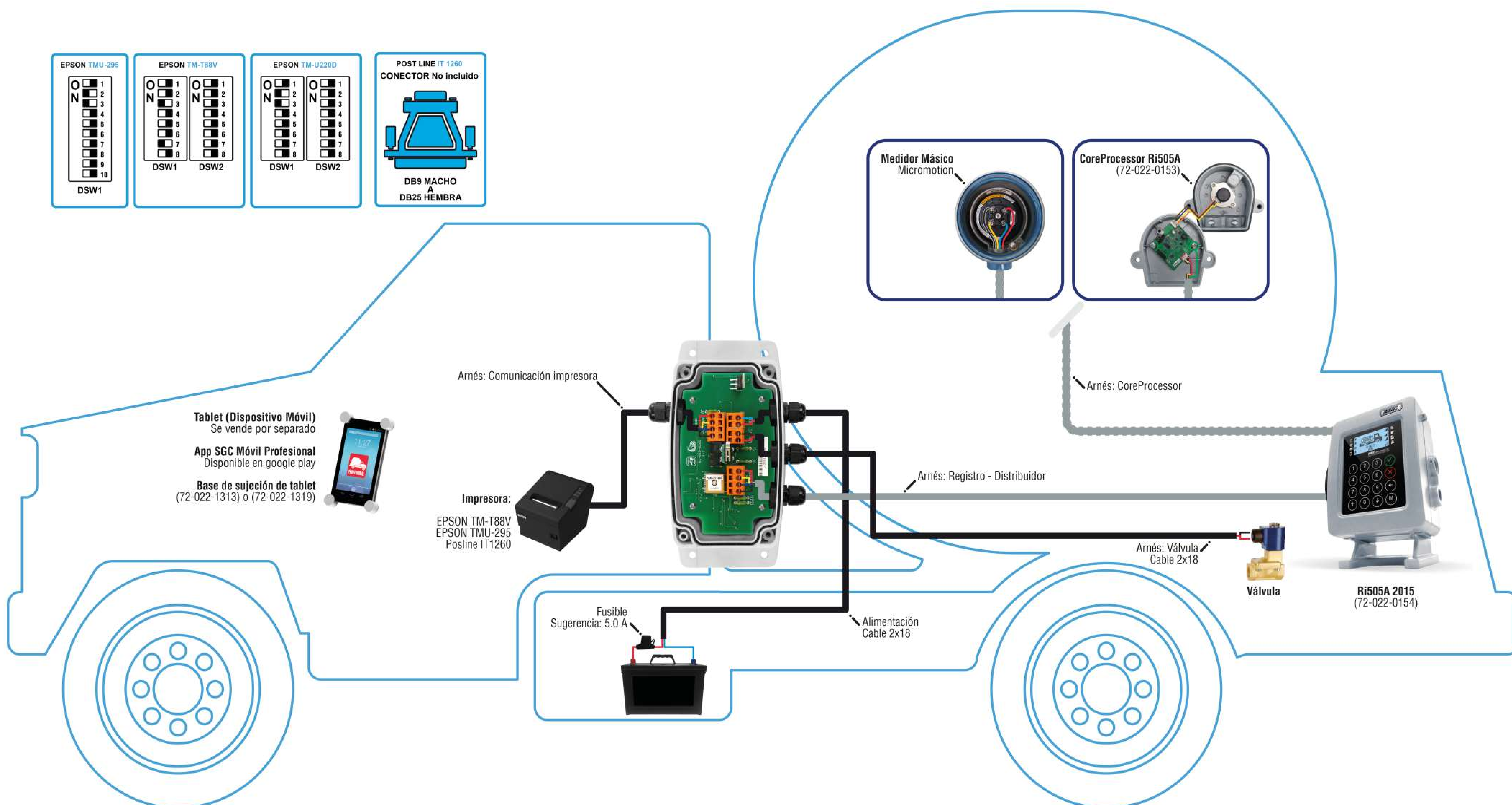
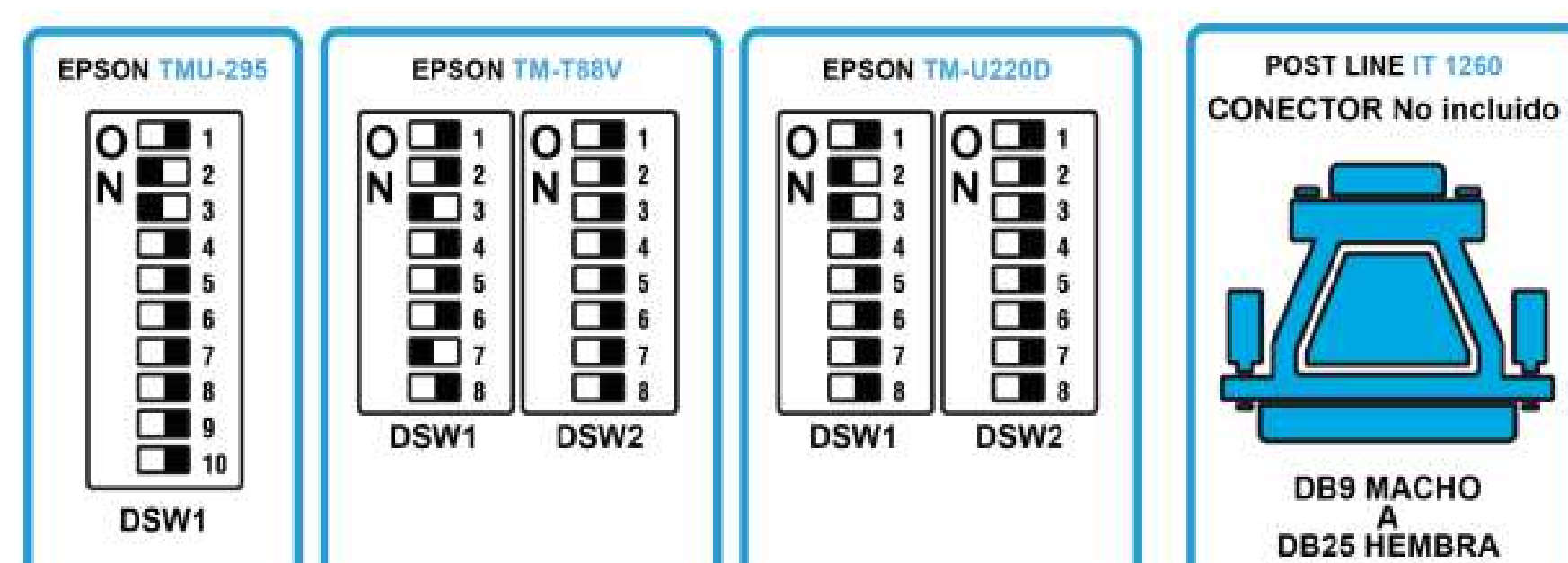
## Diagrama de Instalación, Eléctrica y de Comunicaciones

### Impresora

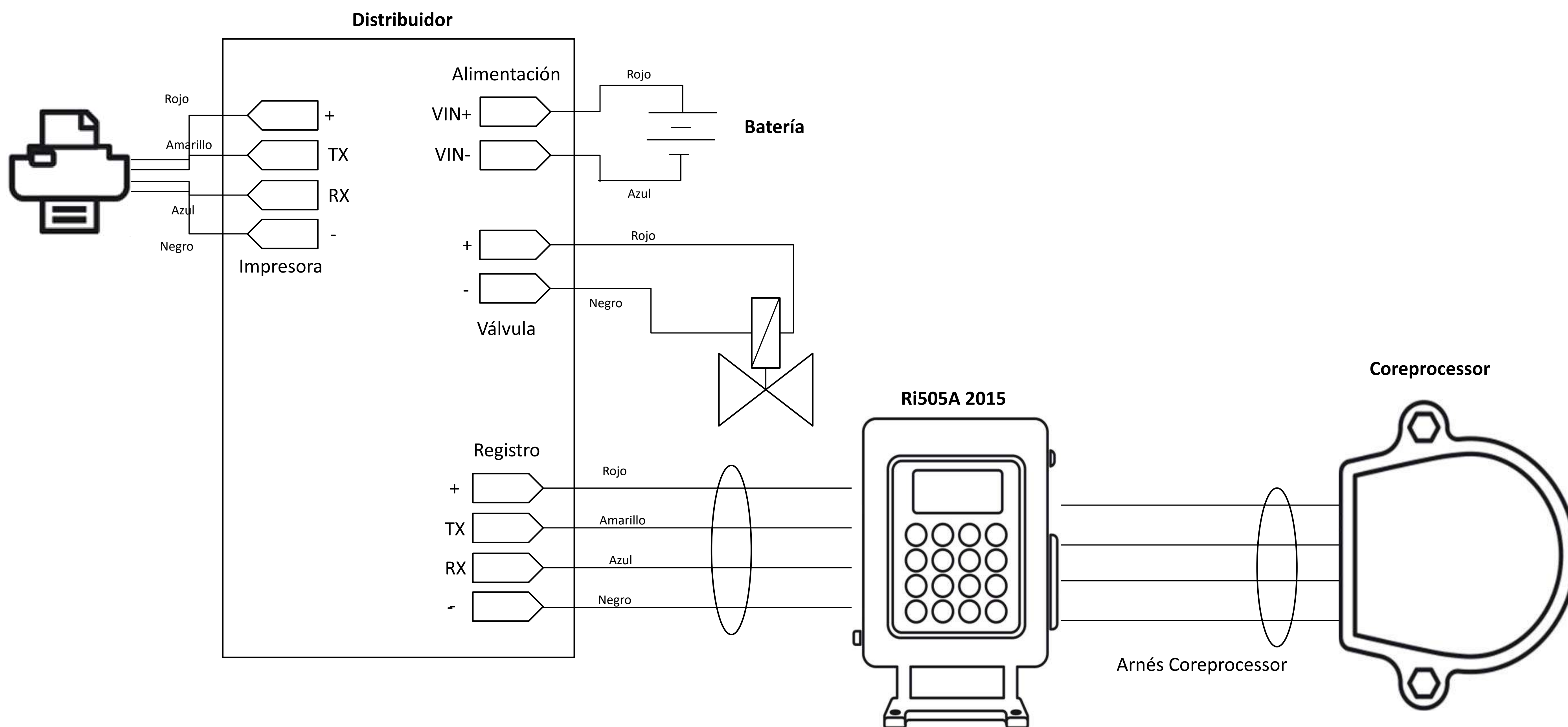
- EPSON TM-U295
- EPSON TM-88V
- EPSON TM-U220D
- POSLINE IT1260

### Observaciones

- Matriz de puntos, tipo impresión de recibos
- Térmica con corte de papel, impresión de logotipos
- Impresora matricial de impacto en serie de 9 agujas
- Térmica con corte de papel (requiere convertidor DB9 macho a DB25 hembra)

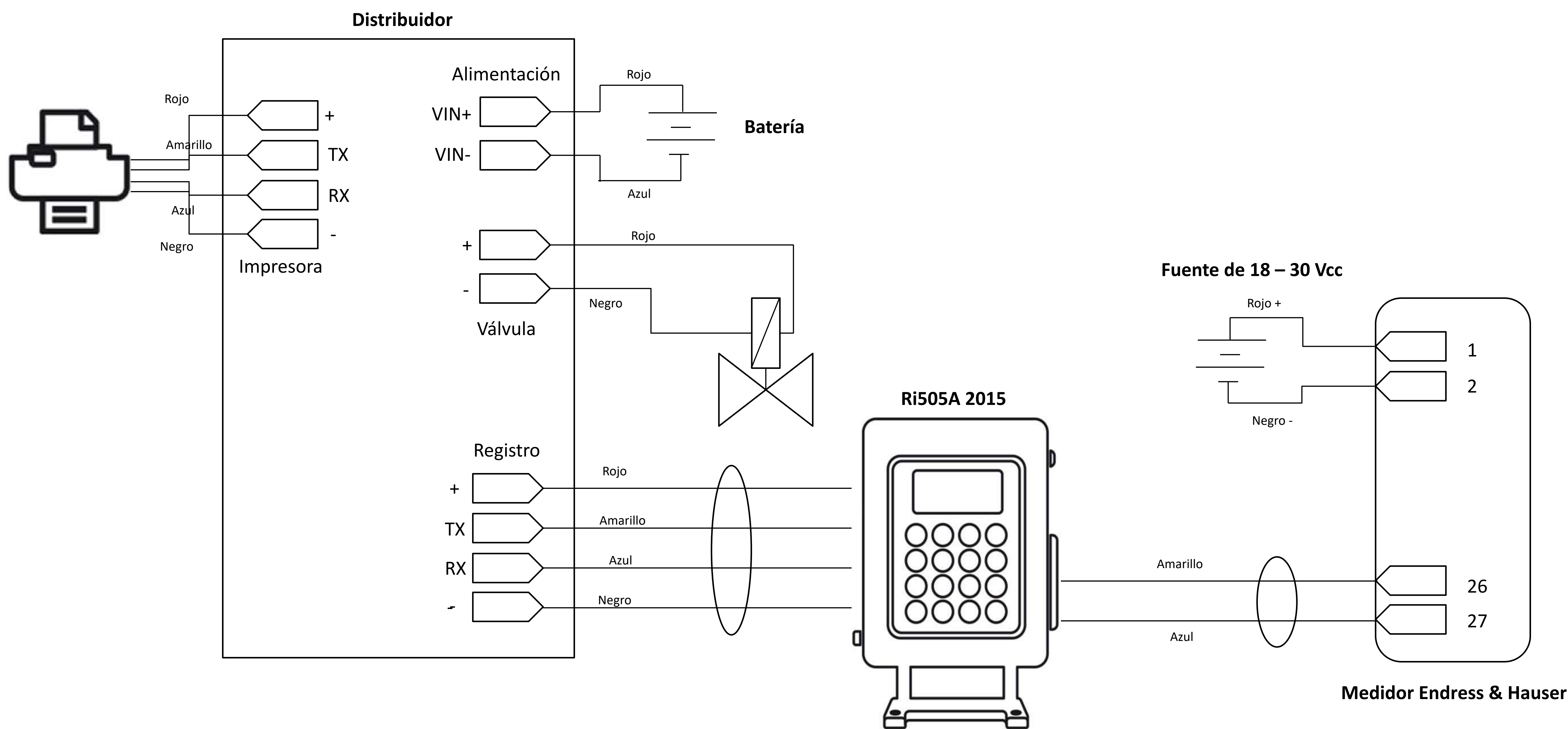


## Diagrama de Instalación, Esquemáticos Medidor DP

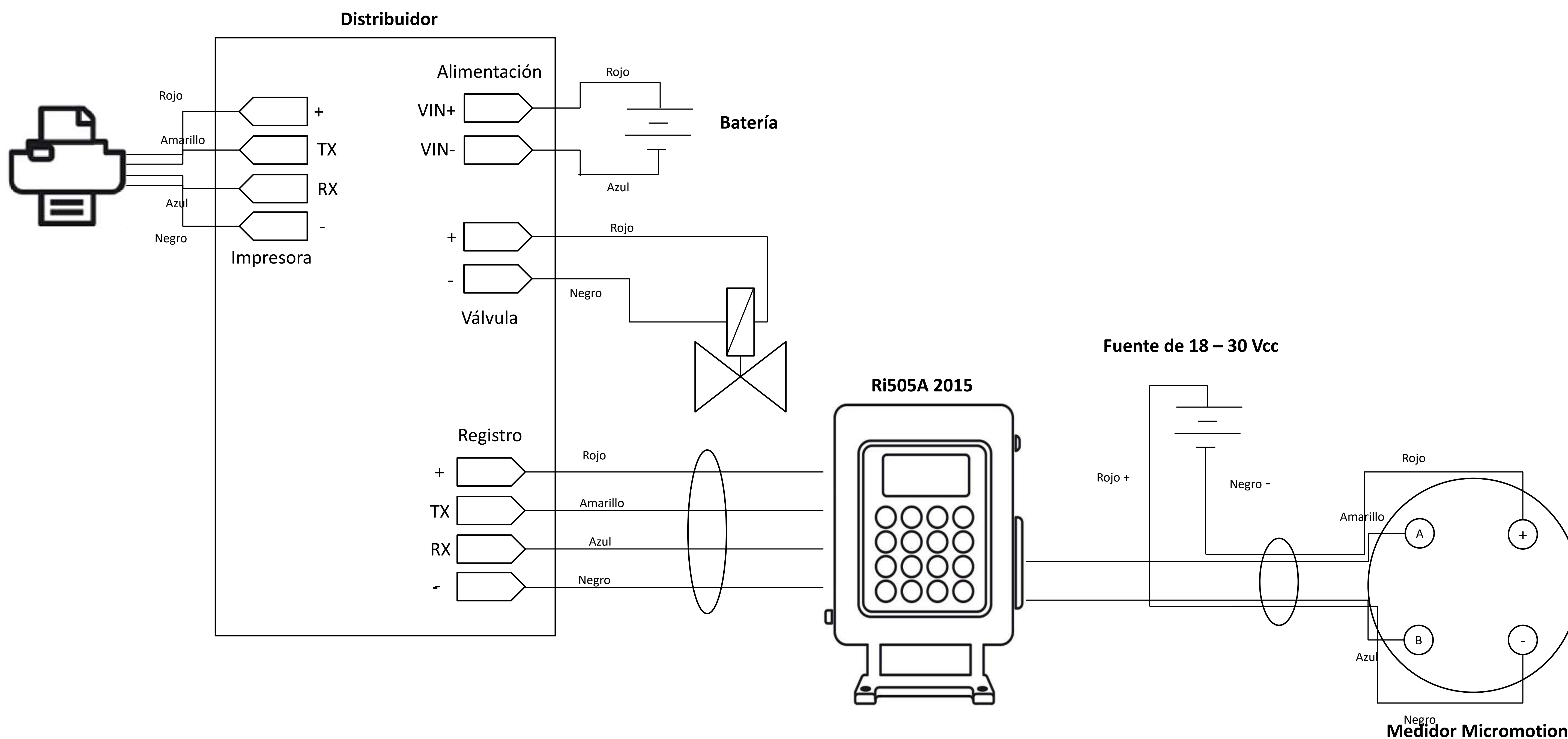




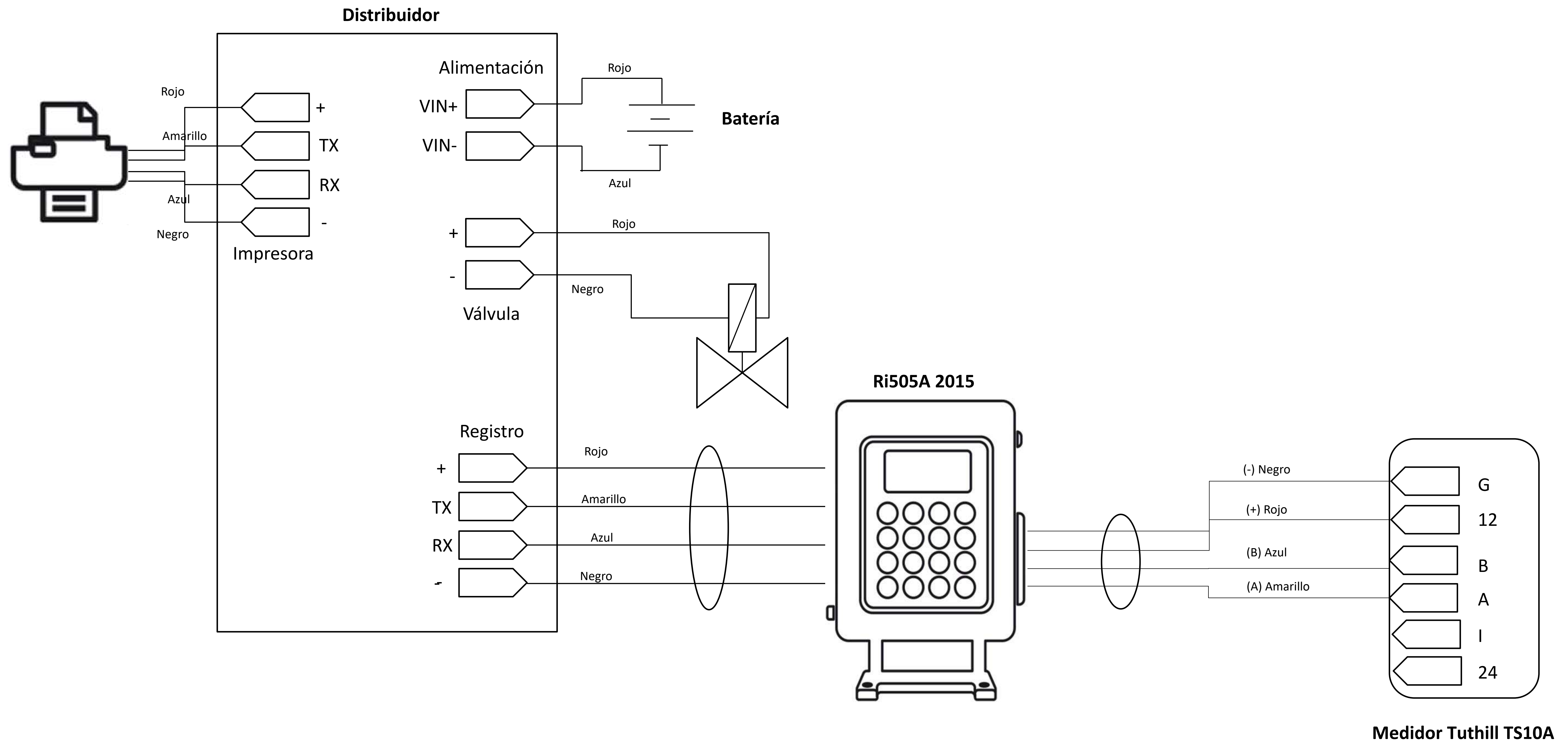
## Diagrama de Instalación, Esquemáticos Medidor Másico: Endress & Hauser



## Diagrama de Instalación, Esquemáticos Medidor Másico Micromotion



## Diagrama de Instalación, Esquemáticos Medidor Tuthill





## Guía de Instalación, Registro en autotanque

### Componentes

- 4x Tornillo de 1/4"
- 4x Rondana de presión de 1/4"
- 4x Tuerca de 1/4"

### 1.- Montaje del Registro

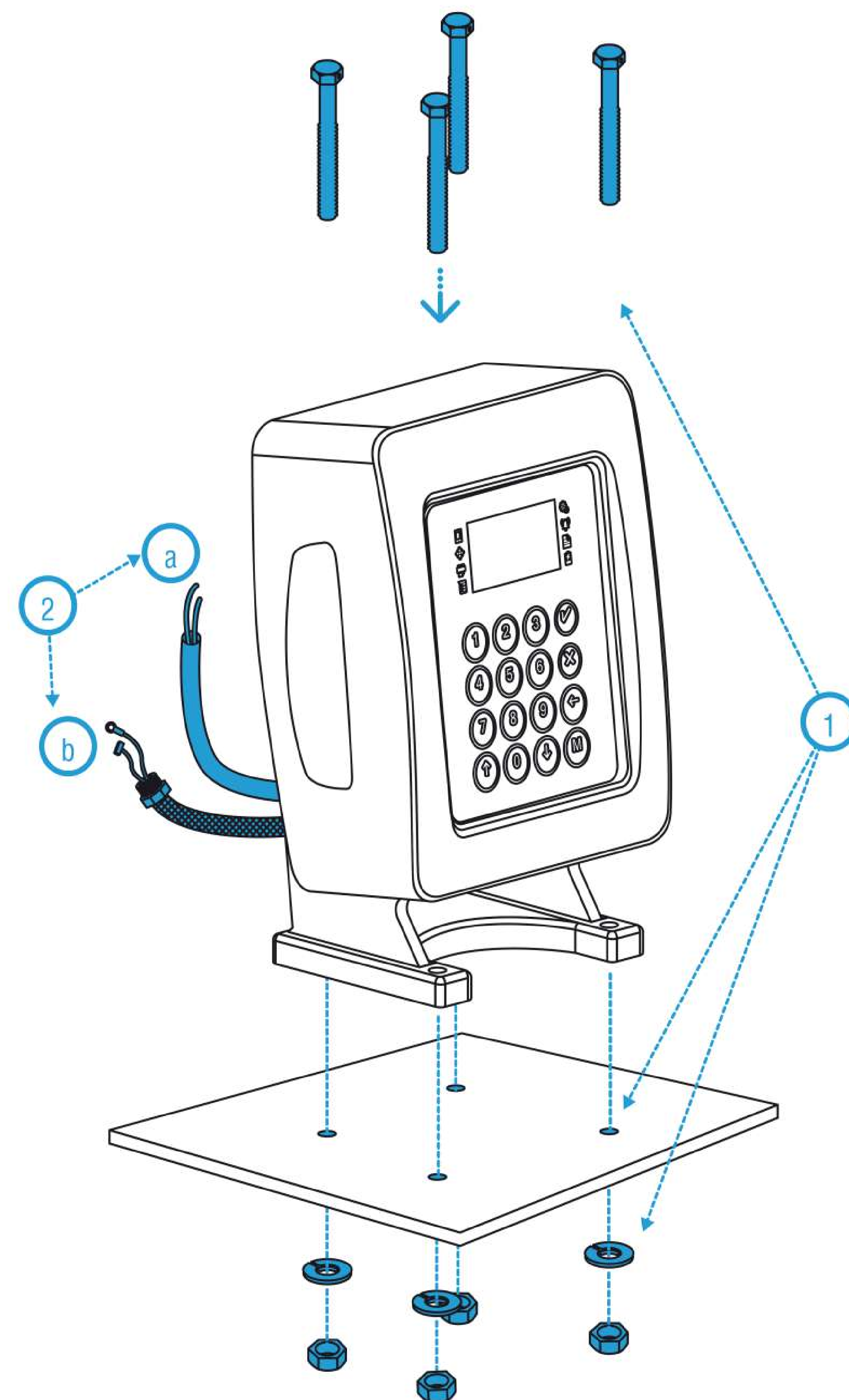
- Realizar 4 perforaciones usando el registro como plantilla en la parte trasera del autotanque
- Fije el registro utilizando los componentes mencionados

### 2.- Conexiones

- Guíe el cable de alimentación "a" del registro hacia la ubicación del distribuidor en la cabina.
- Guíe el cable de conexiones "b" del coreprocessor hacia el coreprocessor sobre la cama de medición

### Importante:

Asegúrese de que la posición del registro quede en una posición accesible para su operación con la pantalla hacia el operador





## Guía de Instalación, Coreprocessor en Neptune 1"

### Componentes

- 4x Tornillo #10-32 x 2"
- 4x Rondana de presión #10
- 4x Tuerca #30-32

### 1.- Conexión del adaptador de 1"

- Colocar el coplee magnético en la flecha del medidor neptune y sujetelo con el tornillo opresor
- Coloque el tubo protector sobre el medidor y coloque el coreprocessor sobre el tubo

### 2.- Instalación de coreprocessor

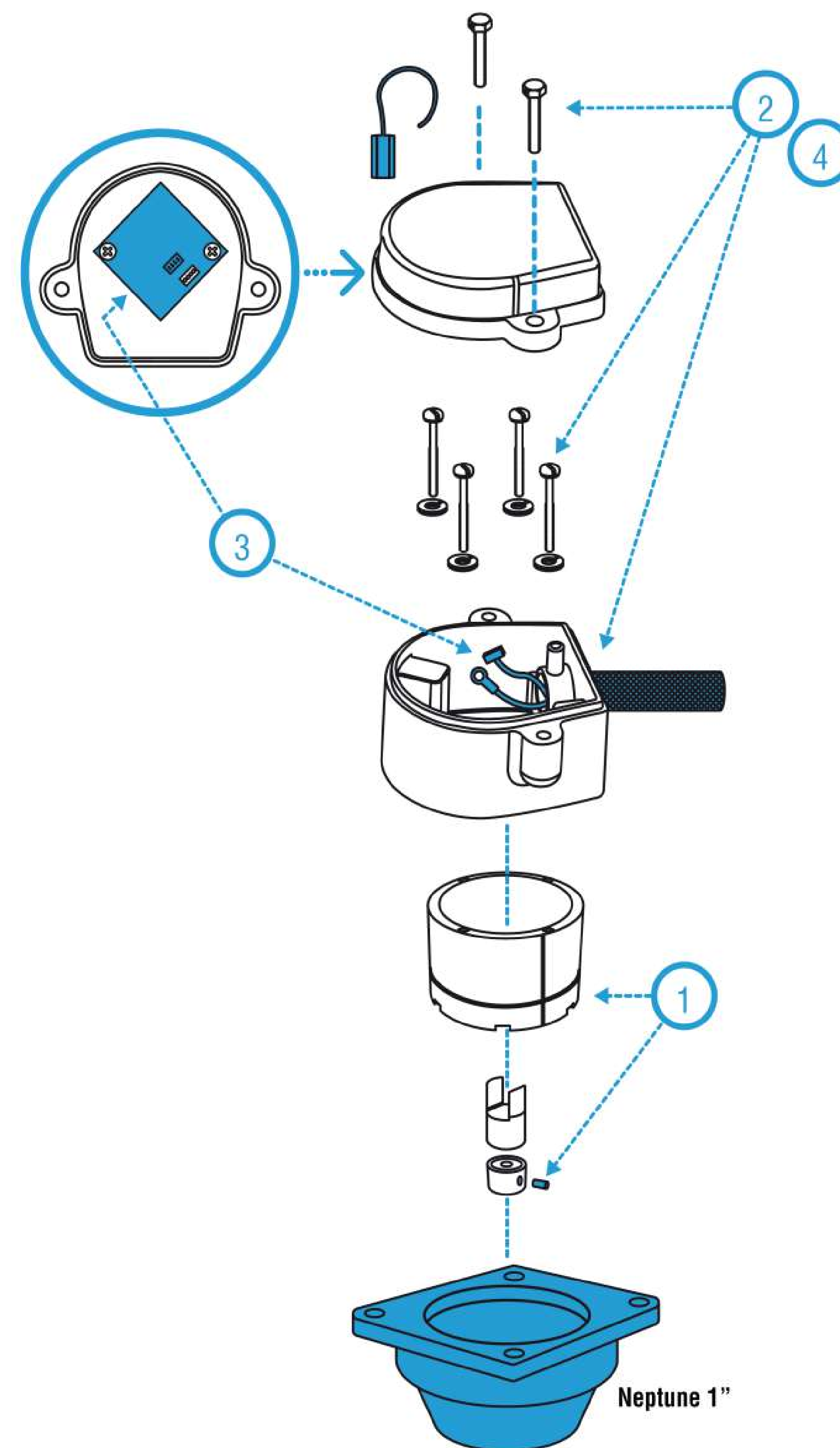
- Retire los dos tornillos de la tapa del conduit coreprocessor y utilice los 4 tornillos #10-32 para sujetar el conduit al medidor

### 3.- Conexiones

- Realice la conexión de los cables del registro en la tarjeta coreprocessor
- Conecte el cable del encoder a la tarjeta coreprocessor

### 4.- Fijación de tapa

- Cierre la tapa del conduit con los tornillos hexagonales
- Coloque 1 sello bantum a través de los orificios de los tornillos hexagonales de la tapa





## Guía de Instalación, Adaptador en Neptune 1.5" y 2"

### Componentes

- 2x Tornillo de 3/8" de 3"
- 2x Rondana de presión de 3/8"

### 1.- Instalación de Adaptador

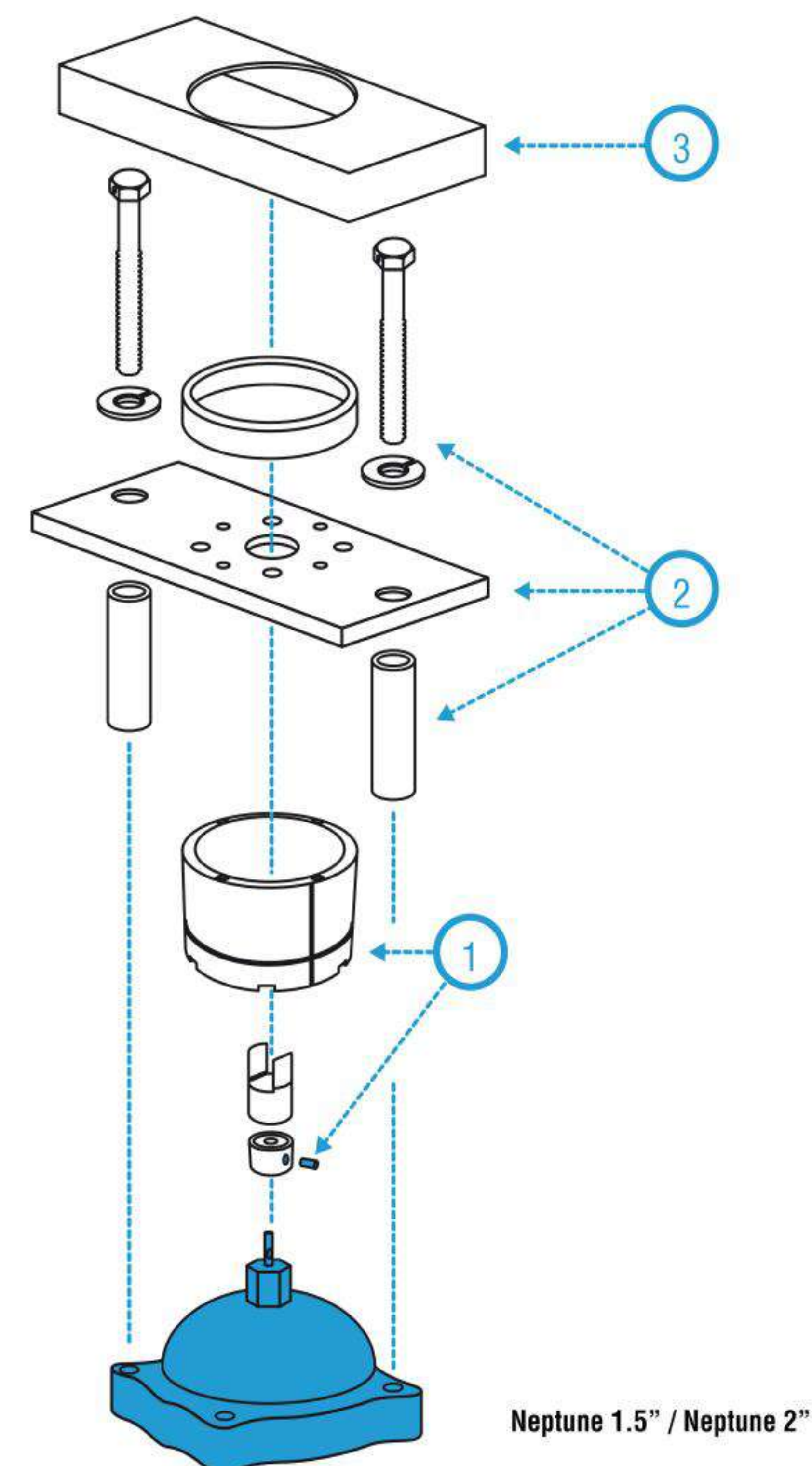
- Colocar el coplee magnético en la flecha del medidor neptune y sujetelo con el tornillo opresor

### 2.- Instalación de placa

- Coloque el tubo protector sobre el medidor y coloque el coreprocessor sobre el tubo
- Inserte los tornillos de 3/8" junto con las rondanas de presión en los barrenos de la placa
- Coloque los tubos separadores y pase por ellos los tornillos colocados anteriormente en la placa y atornille a el medidor
- Coloque el anillo separador sobre la placa

### 3.- Colocación de lamina protectora

- Coloque la tapa y asegúrese de que el anillo separador embone correctamente



Neptune 1.5" / Neptune 2"



## Guía de Instalación, Coreprocessor en Adaptador de 1.5" y 2"

### Componentes

- 4x Tornillo #10-32 de 2"
- 4x Rondana de presión #10

### 1.- Preparación de condulet

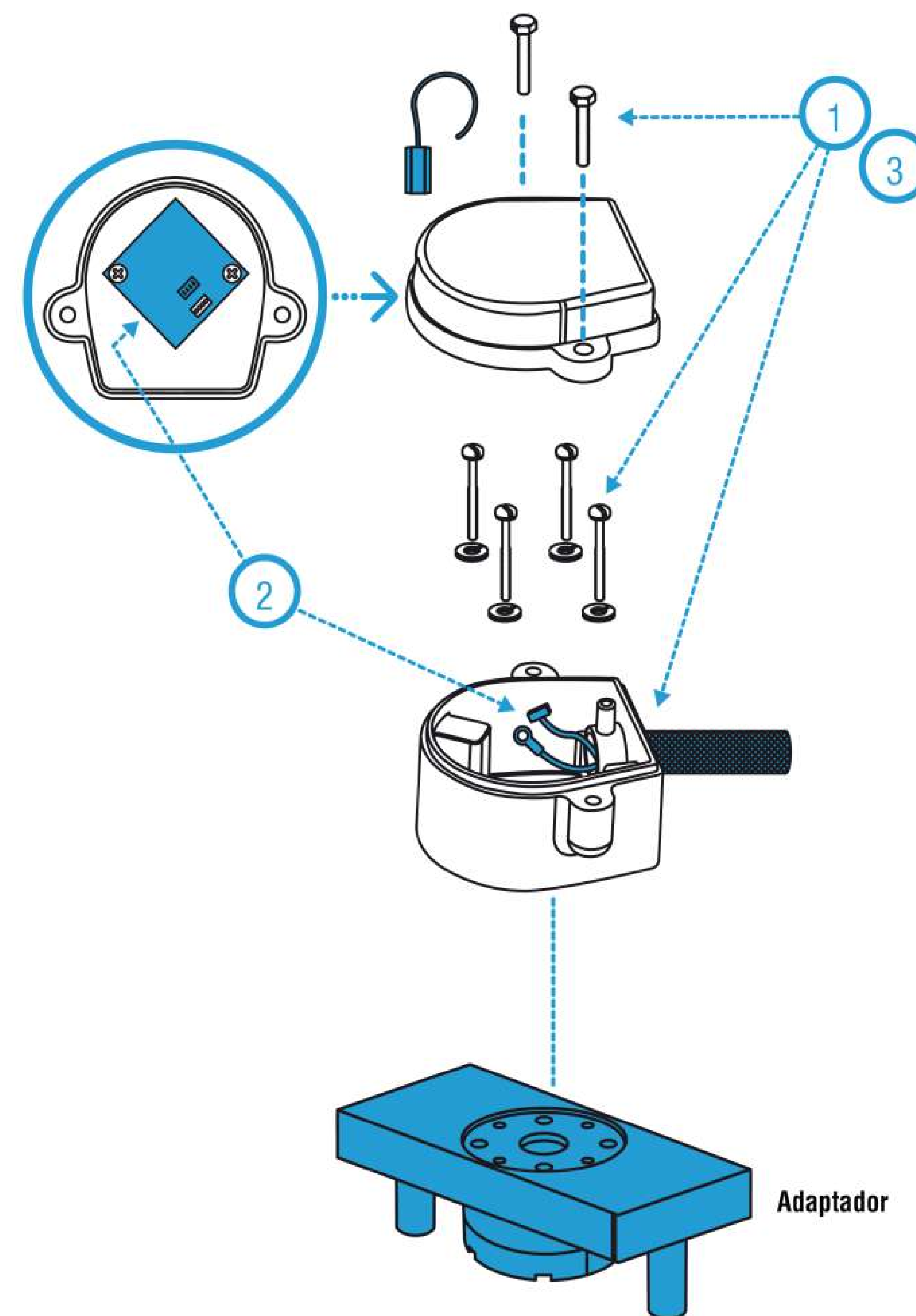
- Retire los dos tornillos de la tapa del condulet coreprocessor y utilice los 4 tornillos #10-32 para sujetar el condulet al medidor

### 2.- Conexiones

- Realice la conexión de los cables del registro en la tarjeta coreprocessor
- Conecte el cable del encoder a la tarjeta coreprocessor y cierre la tapa del condulet

### 3.- Fijación de tapa

- Cierre la tapa del condulet con los tornillos hexagonales
- Coloque 1 sello bantum a través de los orificios de los tornillos hexagonales de la tapa





## Guía de remplazo, Tarjeta Coreprocessor

### 1.- Tapa de conduit

- Trozar el sello bantum sujetado en los tornillos hexagonales
- Retire los tornillos hexagonales, y abra la tapa cuidadosamente para no jalar los cables

### 2.- Conexiones

- Desconecte los cables de la tarjeta
- Retire los tornillos que sujetan la tarjeta, cuidando de no dañar el cable de tierra sujetado en el tornillo

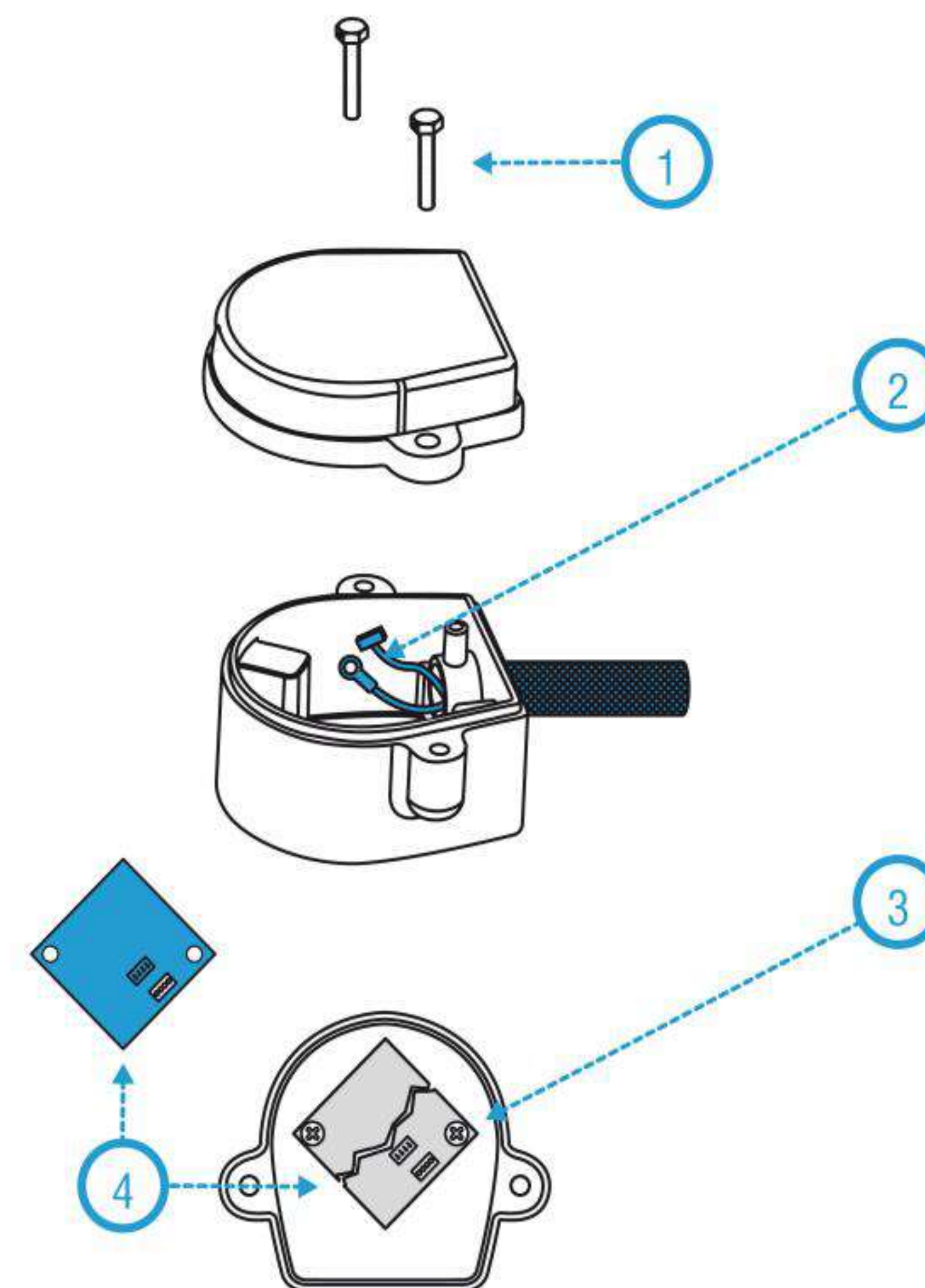
### 3.- Cambio de tarjeta

- Sustituya la tarjeta dañada verificando que la nueva tarjeta quede exactamente en la misma posición de la anterior

### 4.- Colocación de tarjeta nueva

- Fije nuevamente la tarjeta con los tornillos y el cable de tierra
- Conecte los cables a la tarjeta cuidando que los conectores de color rojo coincidan

**Nota: Asegúrese de que los cables de alimentación están desconectados de la batería antes de realizar cualquier maniobra**





## Guía de Instalación, Distribuidor y Cableado

### Componentes

- 4x Tornillo #10-32 de 2"
- 4x Rondana de presión #10
- 4x Tuerca #10-32
- 1x Conector Glándula

### 1.- Barrenado

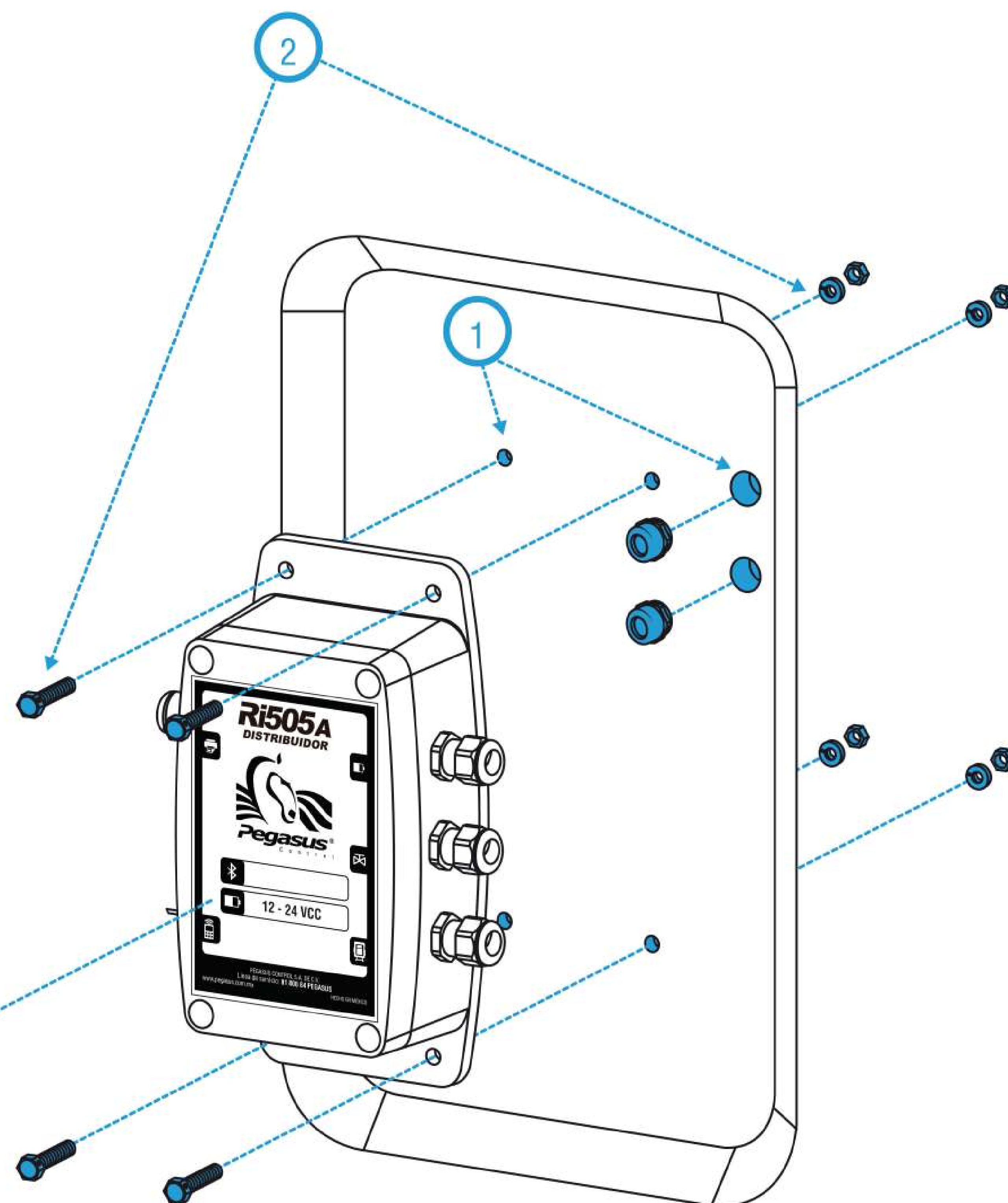
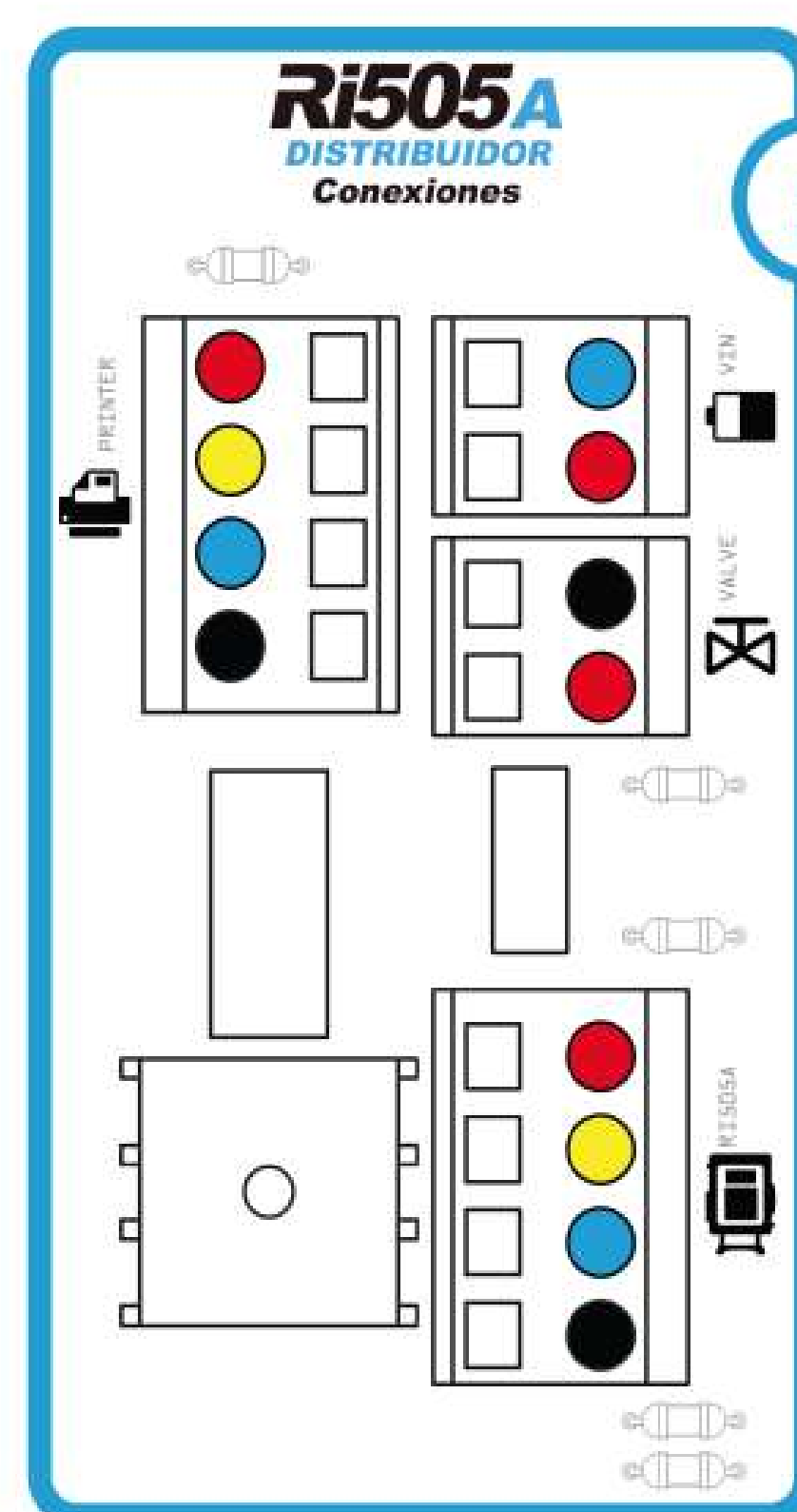
- Realice 4 perforaciones usando el distribuidor como plantilla para su fijación en la cabina
- Realice 2 perforaciones mas en la cabina para pasar los cables de Alimentación, y los cables que van a registro y válvula

### 2.- Fijación de distribuidor

- Utilice 4 tornillos #10-32 para sujetar el distribuidor por la parte interna de la cabina

### 3.- Conexiones

- Retire la tapa del distribuidor y proceda a realizar las conexiones según indica la etiqueta adherida a la parte interna de la tapa, use una herramienta wago para no dañar los conectores

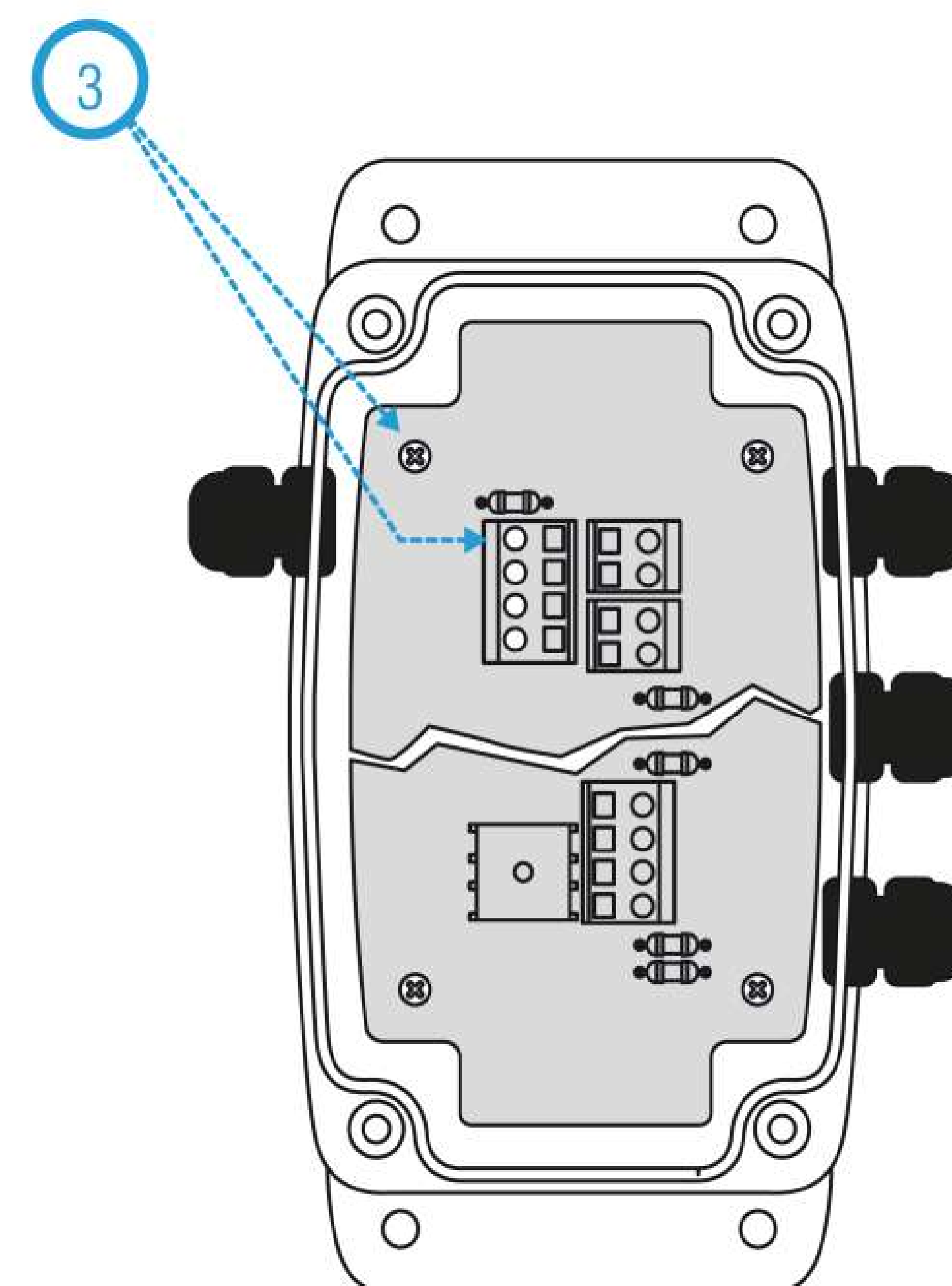
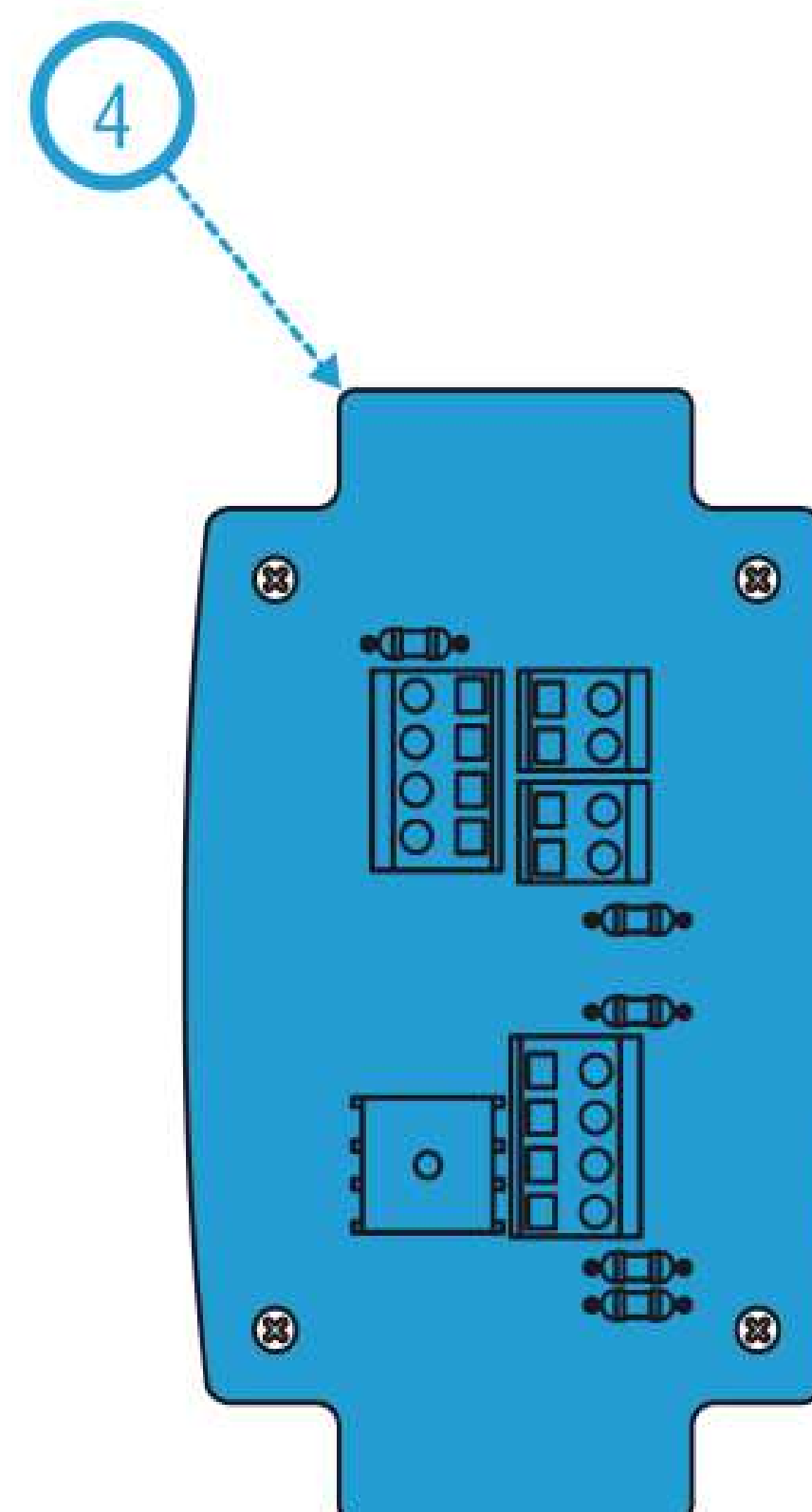
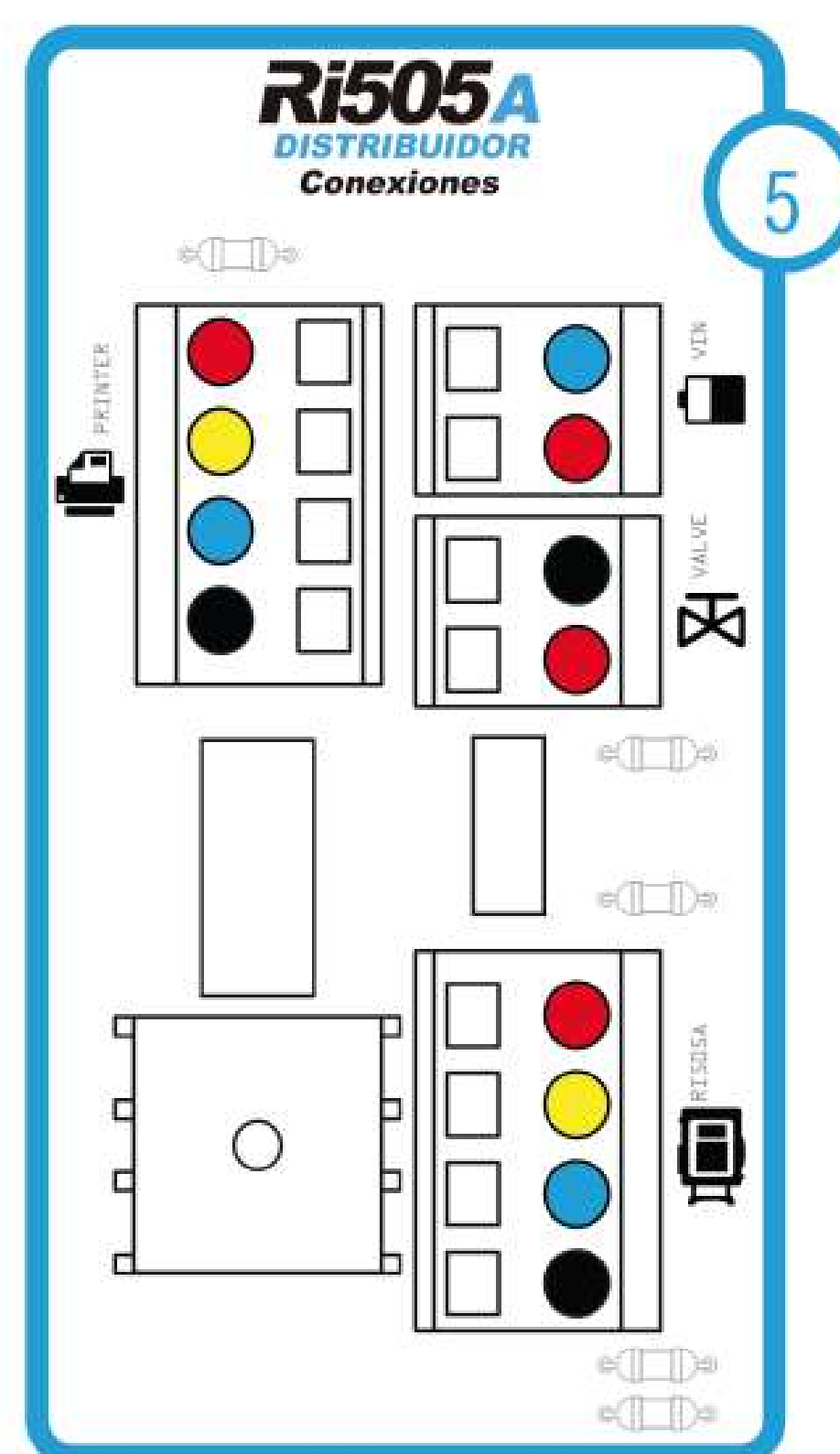
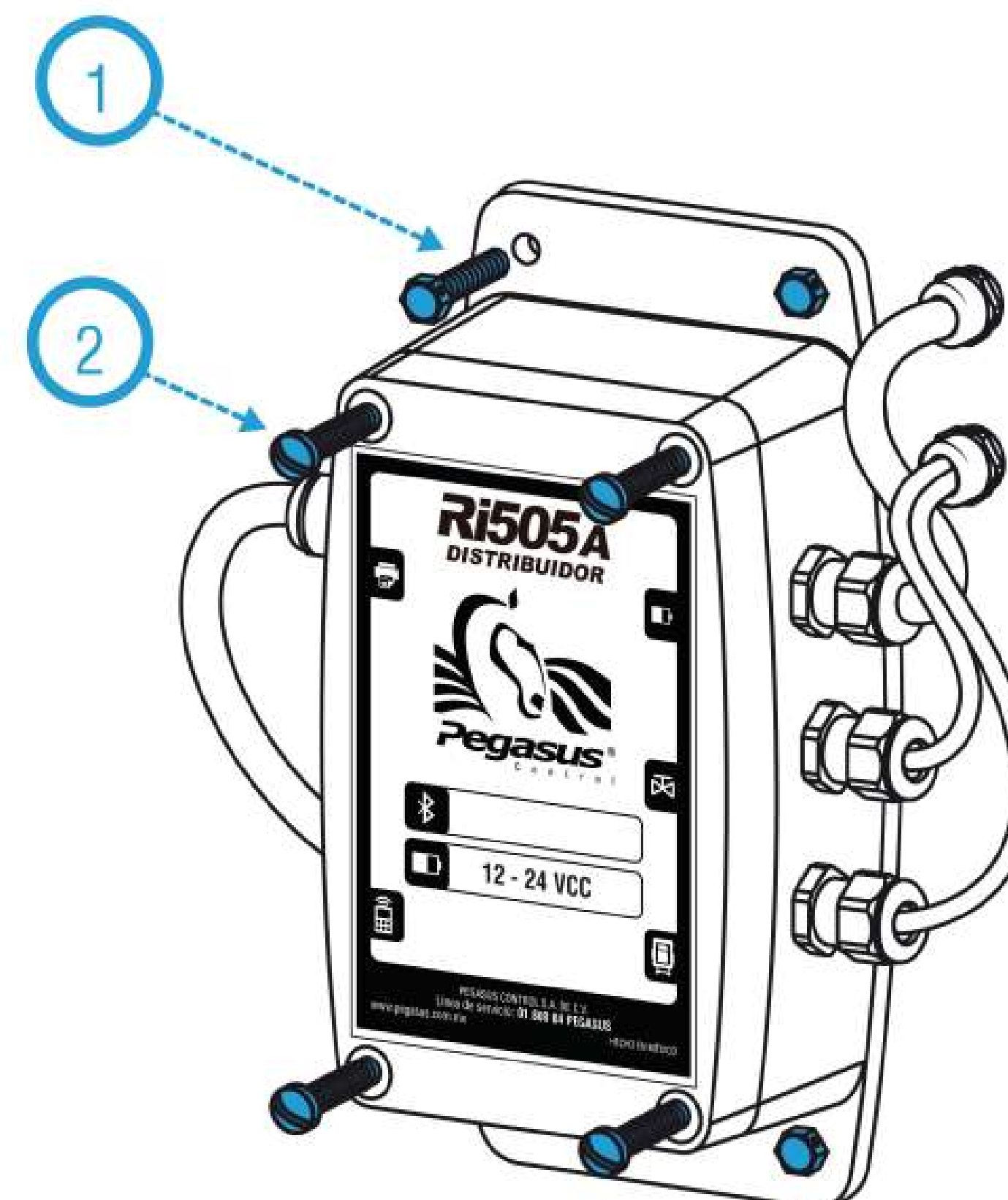




## Guía de remplazo, Tarjeta Distribuidor

- 1.- Desmonte el distribuidor de la cabina del conductor
- 2.- Retire los tornillos de la tapa
- 3.- Retire los tornillos y retire la tarjeta dañada
- 4.- Coloque una nueva tarjeta, verificando que quede en la misma posición de la anterior
- 5.- Realice la conexión siguiendo la configuración de colores marcados en la etiqueta del interior de la tapa

**Nota:** Asegúrese de que los cables de alimentación están desconectados de la batería antes de realizar cualquier maniobra







# Ri505A AUTOTANQUE 2015

## Guía configuración, básica del Ri505A 2015

### TIPO DE MEDIDOR

- Presionar la tecla “**M**” dos veces, tecleé la contraseña: ocho veces el número 2, (“**22222222**”).
- Ubique la opción “**Tipo de Medidor**” y presionar la tecla verde para acceder.
- Con la tecla “**flecha arriba**” seleccione el tipo de medidor deseado, **Medidor Desplazamiento positivo, Medidor Másico**.
- Presionar la tecla “**roja**” para salir del menú.

### PRECIO.

- Presionar la tecla “**M**” dos veces, teclee la contraseña: ocho veces el número, (“**11111111**”).
- Ubique la opción “**Precio**” y acceda mediante la tecla “**verde**”.
- Seleccione la opción del precio que quiere actualizar y presionar la tecla “**verde**” para acceder, tecleé el nuevo precio y confirme el cambio con la tecla “**verde**”.
- Oprima la tecla “**roja**” para salir del menú.

### IMPUESTOS.

- Presionar la tecla “**M**” dos veces, teclee la contraseña: ocho veces el número, (“**11111111**”).
- Ubique la opción “**Impuestos**” y seleccione la tecla “**verde**” para acceder.
- Ingrese el nuevo impuesto y presionar la tecla “**verde**” para confirmar el cambio.
- Presionar la tecla “**roja**” para salir del menú.

### HUSO HORARIO (FECHA).

- Presionar la tecla “**M**” dos veces, teclee la contraseña : ocho veces el número (“**11111111**”).
- Ubique la opción “**huso horario**” y presionar la tecla “**verde**” para acceder.
- Ingrese el nuevo huso horario, use la tecla “**flecha arriba**” para cambiar de “**+**” a “**-**” y viceversa.
- Confirme el cambio mediante la tecla “**verde**”.
- Presionar la tecla “**roja**” para salir del menú.

### CAMBIO DE CONTRASEÑA.

- Presionar la tecla “**M**” dos veces, tecleé la contraseña: ocho veces el número, (“**11111111**”).
- Ubique la opción “**cambio de contraseña**” y acceda a ella mediante la tecla “**verde**”.
- Ingrese nueva contraseña, debe de contener **8 dígitos**, al terminar el sistema le pedirá confirmar la nueva contraseña.
- Ingrese la nueva contraseña y presione tecla “**verde**” para confirmar el cambio





# Ri505A AUTOTANQUE 2015

## Guía configuración, Medidor

### SENTIDO DE ROTACIÓN.

- Presionar la tecla “**M**” dos veces, tecleé la contraseña: ocho veces el número 2, (“**22222222**”).
- Ubique la opción “**sentido de rotación**” y presionar la tecla “**verde**” para acceder.
- Con la tecla “**flecha arriba**” seleccione el giro del medidor, Izquierda o derecha según sea el caso”.
- Presionar la tecla “**roja**” para salir del menú.

### CALIBRACIÓN

- Presionar la tecla “**M**” dos veces, teclee la contraseña: ocho veces el número 2, (“**22222222**”).
- Ubique la opción “**Calibración**” y presionar la tecla “**verde**” para acceder.
- Presente el Tag para iniciar un surtido de combustible.
- Presionar la tecla “**roja**” para detener el surtido, y a continuación tecleé la cantidad en litros que indica el medidor patrón, enseguida confirme la calibración mediante la
- tecla “**verde**”.
- Presionar la tecla “**roja**” para salir del menú.

### UNIDAD DE MEDICIÓN.

- Presionar la tecla “**M**” dos veces, tecleé la contraseña: ocho veces el número 2, (“**22222222**”).
- Ubique la opción “**Unidad de medición**” y presionar la tecla “**verde**” para acceder.
- Con la tecla “**flecha arriba**” seleccione la unidad de medición deseada Litros o Galones
- Presionar la tecla “**roja**” para salir del menú

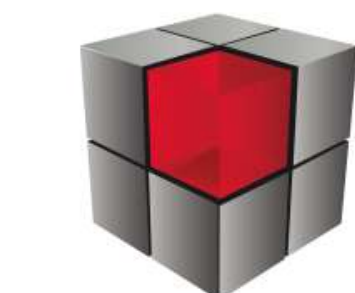
### TIPO DE MEDICIÓN

- Presionar la tecla “**M**” dos veces, teclee la contraseña: ocho veces el número 2, (“**22222222**”).
- Ubique la opción “**Tipo de Medición**” y presionar la tecla “**verde**” para acceder.
- Con la tecla “**flecha arriba**” seleccione el tipo de medición que requiere, ya sea en Masa (kg y Lbs) o Volumen (Lts y Glls).
- Presionar la tecla “**roja**” para salir del menú.

### UNIDAD DE MEDICIÓN

- Presionar la tecla “**M**” dos veces, tecleé la contraseña: ocho veces el número 2, (“**22222222**”).
- Ubique la opción “**Unidad de medición**” y presionar la tecla “**verde**” para acceder.
- Si configuró el tipo de medición en masa tendrá las opciones de Kilogramos y Libras, si seleccionó la opción de Volumen tendrá las opciones de Litros y Galones.
- Con la tecla “**flecha arriba**” seleccione la unidad de medición deseada.
- Presionar la tecla “**roja**” para salir del menú.





**SGCWeb**  
Sistema Global de Control



# **Ri505A AUTOTANQUE 2015**

## Guía de Operación, Ri505A 2015 en modo básico

### **DESPACHO PREFIJADO EN MONTO.**

- Presionar la tecla “**M**”, seleccionar el menú “**Iniciar Servicio**” y presionar la tecla “**verde**”.
- Seleccionar el precio a utilizar presionando una opción de los botones del “**1 al 0**”.
- Introducir el monto y presionar la tecla “**verde**”.
- Presentar el Tag de Vendedor para iniciar.

### **DESPACHO PREFIJADO EN MEDICIÓN.**

- Presionar la tecla “**M**”, seleccionar el menú “**Iniciar Servicio**” y oprimir la tecla “**verde**”.
- Elegir precio a utilizar seleccionando una opción de los botones del “**1 al 0**”.
- Oprimir la “**flecha abajo**” para seleccionar el surtido en LT.
- Introducir la cantidad a Surtir y presionar la tecla “**verde**”.
- Presentar el Tag de Vendedor para iniciar.

### **DESPACHO LIBRE.**

- Acceder al menú con la tecla “**M**”, elegir del menú “**Iniciar Servicio**” y presionar la tecla “**verde**”.
- Seleccionar el precio a utilizar eligiendo una opción de los botones del “**1 al 0**”.
- Presionar la tecla “**verde**”.
- Presentar el Tag de Vendedor para iniciar.





# Ri505A AUTOTANQUE 2015

## Check List de Inicio

Punto a Verificar	Descripción	Validación
- Numero de Unidad	<ul style="list-style-type: none"><li>Asegúrese de que el numero de unidad este correctamente asignado</li></ul>	
- Medición	<ul style="list-style-type: none"><li>Asegúrese de que el giro del medidor se encuentra bien configurado en el Ri505A 2015</li><li>Asegure la calibración del Ri505A 2015 contra un medidor patrón</li></ul>	
- Impresora	<ul style="list-style-type: none"><li>Asegúrese de que la impresora esta conectada, el Dipswitch configurado, y el botón de encendido en ON</li></ul>	
- Configuración Registro	<ul style="list-style-type: none"><li>Asegúrese de que el <b>Factor P</b> esté en un valor mínimo de 500</li></ul>	
- Configuración de Medidor	<p>Medidor Micromotion</p> <ul style="list-style-type: none"><li>Modbus ID: 1</li><li>Modbus Baudrate: 19200 bps.</li><li>Modbus: RTU.</li><li>Formato de comunicación: 8N1 (sin paridad)</li><li>Totalizador de Volumen: En Litros</li><li>Totalizador de Masa: En kilos</li><li>Flujo de Volumen: En litros/min</li><li>Flujo de Masa: En kilos/min</li></ul> <p>Endress&amp;Hauser</p> <ul style="list-style-type: none"><li>Slave Address: 1</li><li>Modbus Baudrate: 38400 bds.</li><li>Modbus: RTU.</li><li>Formato de comunicación: Paridad, Par</li><li>Totalizador de Volumen: En Litros</li><li>Totalizador de Masa: En kilos</li><li>Flujo de Volumen: En litros/min, positivo</li><li>Flujo de Masa: En kilos/min, positivo</li><li>Low Flow Cutoff Volumen: 10L/min</li></ul>	